



Desk Control Basic ver. 3.0.6
Data sheet

Desk Control Basic

Desk Control Basic은 모든 유형의 오피스 데스크에 사용 가능한 DESKLINE®의 소프트웨어형 데스크 패널입니다. Desk Control Basic 소프트웨어는 PC (Windows 또는 Mac)에 설치하여 업무 시간 동안 직관적으로 책상을 사용/조절할 수 있도록 합니다. 이 소프트웨어에는 Up/down 높이 조절, 최대 3개 높이 저장, 그리고 높이 판독과 같은 일반적인 데스크 패널 기능이 포함되어 있습니다. 또한, 이 프로그램에는 책상 높이를 조절을 위한 알림을 보내주는 기능과 서 있는 동안 소모한 칼로리를 알려주는 기능이 있습니다. 일어서는 시간 간격은 개인 설정이 가능하므로, Desk Control Basic은 매우 개인화된 도구라고 할 수 있습니다.

Desk Control Basic은 모든 LINAK DESKLINE 시스템과 호환됩니다. 간단히 USB2LIN06 케이블을 컨트롤 박스와 컴퓨터에 연결하고, Desk Control Basic 소프트웨어를 다운로드하면 됩니다. 무선 연결을 원하는 경우, Bluetooth® Adapter를 컨트롤 박스에 연결한 후 Desk Control Basic 소프트웨어를 다운로드하십시오. 표준형 데스크 패널을 시스템에 연결하면 컴퓨터 전원이 꺼져 있는 동안에도 책상 높이를 조절할 수 있습니다.



특징:

- 모든 DESKLINE 동조 동작(parallel) 시스템 작동용 Desk Control Basic 소프트웨어
- 최대 3개 높이 저장
- 앉고 일어서는 책상 높이 변동 횟수 트래킹
- 일어서는 시간 및 소모한 칼로리 계산
- 알림을 통해 사용자가 일어설 수 있도록 동기부여
- Up/down 작동
- 책상 실제 높이 표시
- 통계를 Excel 파일로 내보내기
- Windows, Mac 및 MS 서피스(Surface) 태블릿에서 사용 가능
- 영어, 중국어, 일본어, 독일어, 프랑스어, 스페인어, 이탈리아어 지원
- 에러 코드 표시
- Windows/Mac과 컨트롤 박스의 유선 또는 무선 연결

옵션:

- GUI (Graphic User Interface) 커스터마이징

호환:

- 컨트롤 박스와 컴퓨터 연결에 USB2LIN06 (USB 케이블) 또는 Bluetooth® Adapter 사용
- CBD6S 또는 CBD4A (Advanced)가 장착된 DESKLINE 시스템과 호환
- Windows 및 Mac 호환

※ 다운로드 링크 (linak.kr/제품/스위치/desk-control-basic-software데스크-컨트롤-베이직-소프트웨어)

- [Windows용 Desk Control, 버전 3.0.6](#)

- [Mac용 Desk Control, 버전 3.0.6](#)



USB2LIN06 케이블 사용 시 시스템 요건:

Windows/Mac과 CBD 컨트롤 박스 간 통신에는 LINAK의 USB2LIN06 케이블이 필요합니다.

Desk Control Basic은 이전 버전의 CBD4A 시스템(sw 0077432 ver. 1.22 이상) 및 CBD6S 시스템과 호환됩니다.

OS 요건:

- Windows 7 (.NET ver. 4.5*)
- Windows 8 이상의 운영 체제
- Mac OS (최소 OS 10.7)

(* .NET이 사전 설치되지 않은 운영 체제의 경우, Desk Control Basic 설치 중에 .NET을 설치할 것인지 묻습니다. .NET 프레임워크는 Microsoft 프로그램으로, 무료로 제공됩니다)

Bluetooth® Adapter 사용 시 시스템 요건:

Windows/Mac과 컨트롤 박스 간 통신에는 LINAK의 Bluetooth® Adapter가 필요합니다.

OS 요건:

- Windows 8.1 이상의 운영 체제
- Mac OS (최소 OS 10.7)

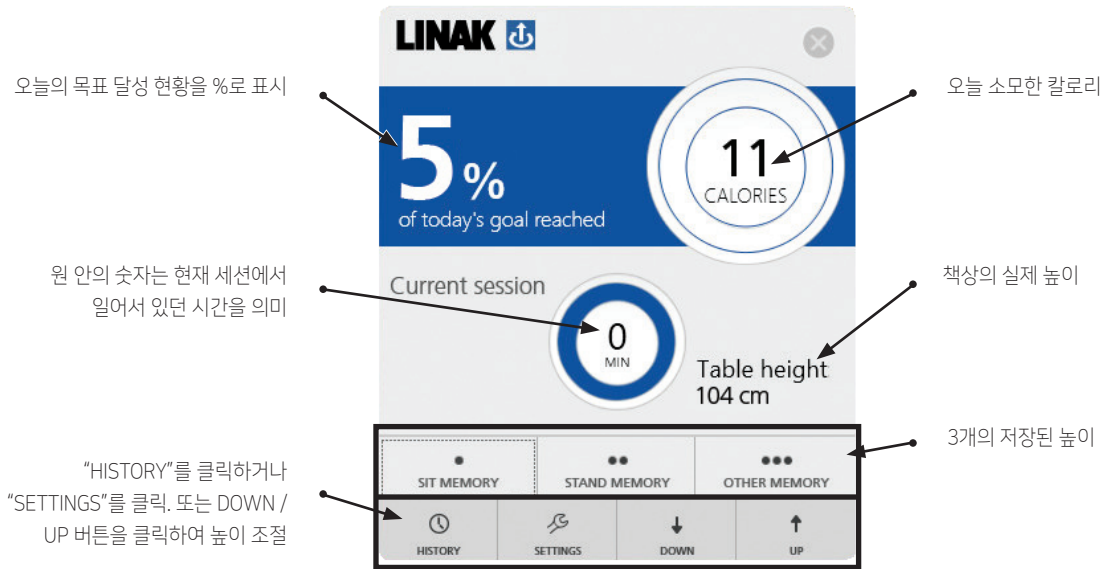
프로그램: The program:

Desk Control Basic은 3가지 화면을 제공합니다:

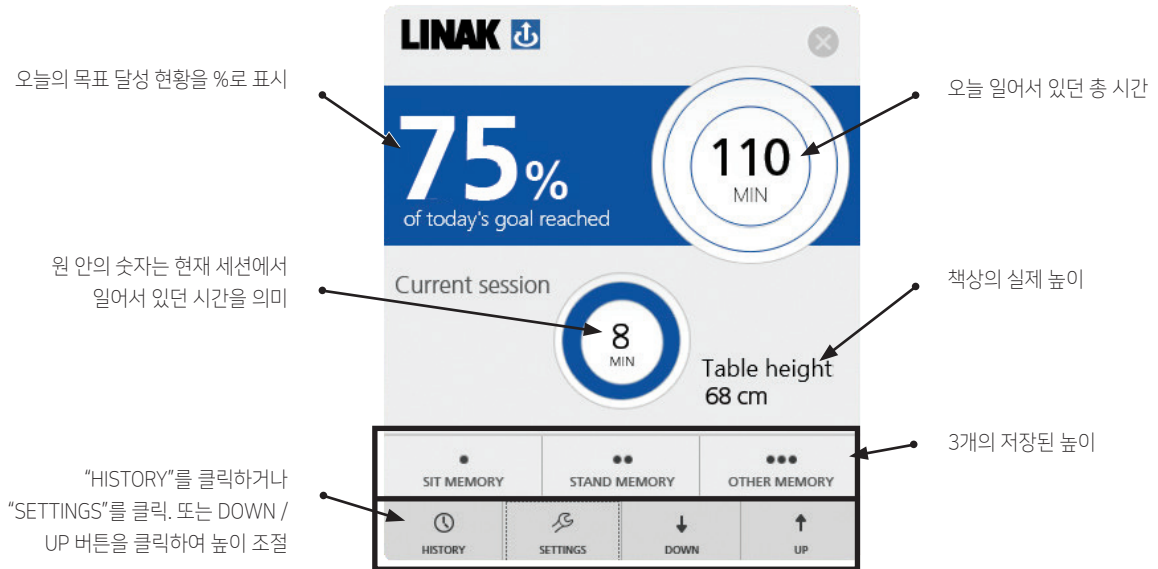
1. **표준(Standard) 화면:** 오늘 목표 달성 현황, 높이 저장 버튼, 높이 판독
2. **설정(Settings) 화면:** 데이터(시간/분 또는 소모한 칼로리) 및 알람 방법 설정
3. **기록(History) 화면:** 일, 주, 월, 연도 별 통계 확인 및 데이터를 Excel 파일로 내보내기

프로그램 스크린샷

표준(Standard) 화면, 칼로리 모드 화면:



표준(Standard) 화면, 시간 모드 화면:



Settings (설정) 화면:



설정 화면에서는 표준 화면에 칼로리를 표시할 것인지 시간을 표시할 것인지 선택할 수 있습니다.

칼로리 선택 시

책상의 실제 높이를 측정 후 여기에 수치를 입력하세요

매시간 몇 번의 세션을 사용할지 정하세요 (최대 6)

정확한 칼로리 계산을 위해 몸무게를 입력하세요 (입력을 원치 않으면 그대로 두세요)

1일에 몇 칼로리를 소모하고자 하는지 선택하세요

시간 선택 시

책상의 실제 높이를 측정 후 여기에 수치를 입력하세요

매 시간 몇 번의 세션을 사용할 지 정하세요 (최대 6)

정확한 칼로리/시간 계산을 위해 몸무게를 입력하세요 (입력을 원치 않으면 그대로 두세요)

1시간에 몇 분간 일어서있을 것인지 선택하세요

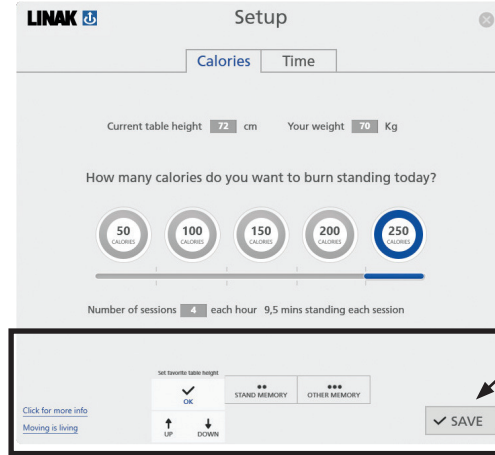
칼로리/시간 모드 화면 - Settings 화면 공통 기능

- 높이 저장 방법
- "more info (추가 정보)" 링크 이동
- "Moving is living (관련 사이트)" 웹사이트로 이동

링크 클릭:

"Click for more info (추가 정보)"를 클릭하면 새로운 창이 열리면서 LINAK 웹사이트의 **Desk control Basic 제품 페이지**로 이동합니다. [여기](#)에서 더 많은 정보를 확인할 수 있습니다.

"Moving is living"을 클릭하면 높이 조절 책상에 대한 더 많은 정보와 왜 이러한 책상을 사용해야 하는지에 대해 설명하는 LINAK 웹사이트의 책상 페이지로 이동합니다 ([링크](#)).



옵션: 높이 저장

Memory 버튼을 클릭하면 Up, Down, OK 옵션이 뜹니다. Up/Down 버튼으로 책상 높이를 조절하고 OK를 클릭하여 높이를 저장하세요.

설정된 높이는 "Save" 버튼을 누른 후 Setting 화면을 벗어나면 저장됩니다.

History 화면



"History" 화면에서는 책상 사용 통계를 확인할 수 있습니다.

실제 사용 통계

Excel로 데이터 내보내기



기간 별 통계:

Day (일 별)

Week (주 별)

Month (월 별)

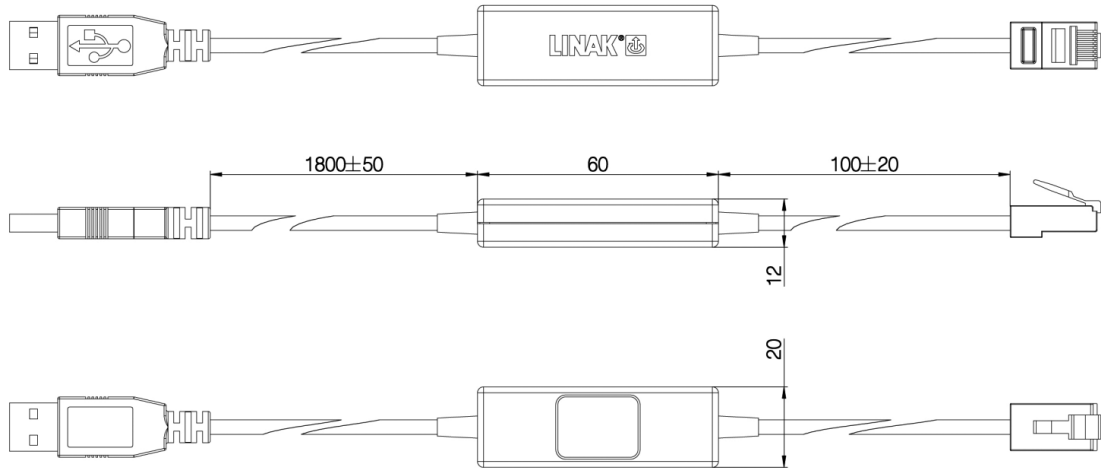
Year (연도 별)

연결

Desk Control Basic 소프트웨어를 사용하려면 USB 케이블 또는 Bluetooth® Adapter를 통해 DESKLINE 컨트롤 박스를 책상과 연결해야 합니다.

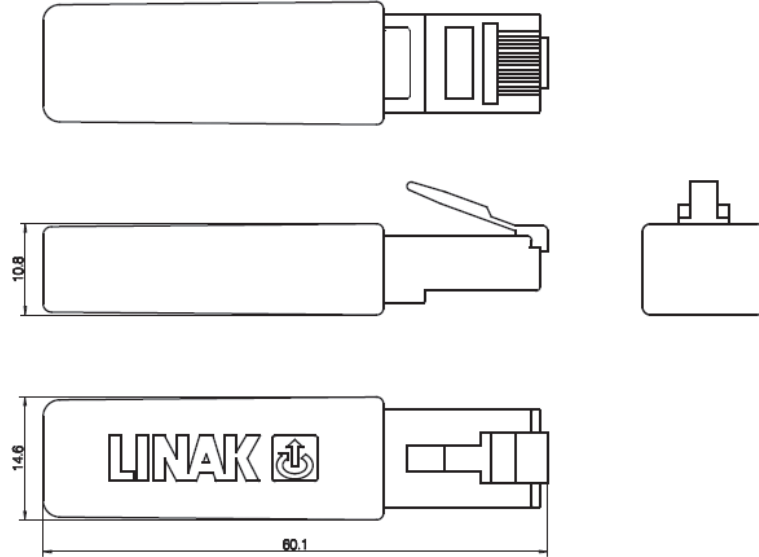
USB2LIN06 USB 케이블

USB 케이블이 연결되어 있어야 컨트롤 박스와 컴퓨터의 통신이 가능합니다.



BLE2LIN, Bluetooth® Adapter

Bluetooth® Adapter가 연결되어 있어야 컨트롤 박스와 컴퓨터의 통신이 가능합니다.



이용 약관

사용자는 특정 응용 제품에 활용되는 LINA K 제품의 적합성을 판단할 책임이 있습니다. LINA K은 자사 제품에 대해 정확한 최신 정보를 제공하기 위해 많은 주의를 기울이고 있습니다. 그러나, 제품 개선을 위한 지속적인 개발로 인해 LINA K 제품은 사전 통보 없이 언제든지 수정 및 변경될 수 있습니다. 따라서 LINA K 제품에 대해 기술된 정보는 정확하지 않거나 실제 상태와 다를 수 있습니다. LINA K은 고객의 제품 주문에 대해 최선을 다할 것을 기약하며, 위에서 언급된 것과 동일한 이유로 인해 특정 제품의 즉시 출고가 불가능하거나 판매가 불가능할 수도 있습니다. 또한, LINA K은 웹사이트, 카탈로그 또는 LINA K에서 작성한 기타 자료에 명시된 어떤 제품이나 판매를 중단할 권리가 있습니다. 모든 판매에 대해서는 판매 및 운송에 대한 표준 약관(Standard Terms of Sale and Delivery)이 적용됩니다. 문서의 사본은 LINA K으로 문의하시기 바랍니다.

장착 방법 및 사용 방법은 사용자 매뉴얼을 참고하십시오